

# I

## Invenții

**P**rotecția juridică a invențiilor în Republica Moldova se asigură în temeiul Legii privind brevetele de invenție nr. 461-XIII din 18 mai 1995, modificată și completată prin: Legea nr. 788 din 26.03.1996, Legea nr. 1079-XIV din 23.06.2000 și Legea nr. 1446-XV din 08.11.2002.

În conformitate cu această lege, brevetele de invenție sunt eliberate de AGEPI și certifică prioritatea, calitatea de autor și dreptul exclusiv al titularilor de brevete asupra invențiilor. O invenție este brevetabilă, dacă este nouă, rezultă dintr-o activitate inventivă și este susceptibilă de aplicare industrială.

Cererea de brevet se depune la AGEPI de către orice persoană care dispune de dreptul de a solicita brevet, personal sau prin reprezentant în proprietatea industrială, și trebuie să includă documentele prevăzute în art. 10(2), (3) din Lege.

În BOPI se publică date privind cererile de brevet depuse, brevetele de invenție acordate și brevetele eliberate conform procedurii naționale.

**T**he legal protection of inventions in the Republic of Moldova is afforded on the basis of the Law on Patents for Inventions No 461-XIII of May 18, 1995, amended and completed by the Law No 788 of March 26, 1996, the Law No 1079-XIV of June 23, 2000 and the Law No 1446-XV of November 08, 2002.

In accordance with this Law, the patents on inventions are granted by the AGEPI and shall attest to the priority date, the authorship and the exclusive right of patent owners in the invention. An invention may be patented if it is new, if it involves an inventive step and if it is susceptible of industrial application.

The patent application shall be filed with the Agency directly or through a representative in industrial property, by any person to whom the right in the patent belongs and shall contain the documents provided in Art. 10(2), (3) of the Law.

Data concerning the filed patent applications, the inventions according to which patents are granted and issued in accordance with the national procedure are published in the BOPI.

**CODURILE INID PENTRU IDENTIFICAREA DATELOR  
BIBLIOGRAFICE REFERITOARE  
LA INVENȚII**

- (11) Numărul brevetului  
 (13) Codul tipului de document conform normei ST. 16 OMPI  
 (21) Numărul depozitului  
 (22) Data depozitului  
 (23) Data priorității de expoziție  
 (31) Numărul cererii prioritare  
 (32) Data depozitului cererii prioritare  
 (33) Țara cererii prioritare, codul conform normei ST. 3 OMPI  
 (41) Data publicării cererii: numărul BOPI, anul  
 (45) Data publicării hotărârii de acordare a brevetului: numărul BOPI, anul  
 (48) Data publicării cererii / brevetului corectat  
 (51) Clasificarea Internațională de Brevete  
 (54) Titlul invenției  
 (56) Lista documentelor referitoare la stadiul anterior  
 (57) Rezumatul sau revendicările  
 (62) Numărul și data depunerii cererii anterioare la care prezentul document este divizionar  
 (71) Numele / denumirea solicitantului (solicitanților), codul țării conform normei ST. 3 OMPI  
 (72) Numele inventatorului (inventatorilor), codul țării conform normei ST. 3 OMPI  
 (73) Numele / denumirea titularului (titularilor), codul țării conform normei ST. 3 OMPI  
 (74) Numele reprezentantului în proprietatea industrială  
 (85) Data deschiderii fazei naționale în conformitate cu PCT  
 (86) Cerere internațională (regională sau PCT): numărul și data  
 (87) Publicarea cererii internaționale (regionale sau PCT): numărul și data  
 (10)\* Titlul de protecție al fostei U.R.S.S. (indicarea verbală a documentului, numărul documentului, codul țării)  
 (30)\* Date referitoare la prioritatea cererilor înregistrate la oficiul de brevete al fostei U.R.S.S. (numărul documentului, data depozitului, codul țării)

**SECȚIUNILE CLASIFICĂRII  
INTERNAȚIONALE DE BREVETE**

- A - Necesități curente ale vieții  
 B - Tehnici industriale diverse. Transport  
 C - Chimie și metalurgie  
 D - Textile și hârtie  
 E - Construcții fixe  
 F - Mecanică. Iluminat. Încălzire. Armament. Exploziv  
 G - Fizică  
 H - Electricitate

**INID CODES FOR BIBLIOGRAPHIC DATA  
IDENTIFICATION CONCERNING THE  
INVENTIONS**

- (11) Number of the patent  
 (13) Kind-of-document code according to WIPO Standard ST. 16  
 (21) Number of the application  
 (22) Filing date of the application  
 (23) Date of exhibition priority  
 (31) Number of the priority application  
 (32) Filing date of the priority application  
 (33) Country of the priority application, code in accordance with WIPO Standard ST. 3  
 (41) Date of publication of the application: BOPI number, year  
 (45) Date of publication of patent granting decision: BOPI number, year  
 (48) Date of publication of the corrected application/ patent document  
 (51) International Patent Classification  
 (54) Title of the invention  
 (56) List of prior art documents  
 (57) Abstract or claims  
 (62) Number and filing date of an earlier patent application from which the present patent document has been divided up  
 (71) Name of the applicant(s), code of the country, in accordance with WIPO Standard ST. 3  
 (72) Name of the inventor(s) code of the country, in accordance with WIPO Standard ST. 3  
 (73) Name of the holder(s), code of the country, in accordance with WIPO Standard ST. 3  
 (74) Name of the representative in industrial property  
 (85) Date of introducing the national procedure under the PCT  
 (86) International application (regional or under the PCT): number and filing date  
 (87) International publication (regional or under the PCT): number and publication date  
 (10)\* Title of protection of the former USSR (verbal designation of the document, number of the document, code of the country)  
 (30)\* Priority data of the applications registered with the patent office of the former USSR (number of the document, application filing date, code of the country)

**INTERNATIONAL PATENT  
CLASSIFICATION SECTIONS**

- A - Human necessities  
 B - Performing operations. Transporting  
 C - Chemistry. Metallurgy  
 D - Textiles. Paper  
 E - Fixed constructions  
 F - Mechanical engineering. Lighting. Heating. Weapons. Blasting  
 G - Physics  
 H - Electricity

**CODURILE NORMALIZATE ALE OMPI  
PENTRU IDENTIFICAREA TIPURILOR  
DE DOCUMENTE DE BREVET DE  
INVENȚIE, CONFORM NORMEI ST. 16**

- A** – primul nivel de publicare: cerere de brevet de invenție publicată, neexaminată.
- B1** – al doilea nivel de publicare: cerere de brevet de invenție publicată, examinată (se aplică în cazul când documentul cu codul A n-a fost publicat).
- B2** – al doilea nivel de publicare: cerere de brevet de invenție publicată, examinată (se aplică în cazul când documentul cu codul A a fost publicat).
- C1** – al treilea nivel de publicare: descrierea brevetului de invenție (se aplică pentru publicare când documentul cu codul B1, B2 n-a fost publicat).
- C2** – al treilea nivel de publicare: descrierea brevetului de invenție (se aplică pentru publicarea care succede documentul cu codul B1, B2).
- F1** – al doilea nivel de publicare: publicarea hotărârii de acordare a brevetului de invenție pe răspunderea solicitantului, fără examinarea în fond (se aplică pentru publicare când documentul cu codul A n-a fost publicat).
- F2** – al doilea nivel de publicare: publicarea hotărârii de acordare a brevetului de invenție pe răspunderea solicitantului, fără examinarea în fond (se aplică pentru publicarea care succede documentul cu codul A).
- G1** – al treilea nivel de publicare: descrierea brevetului de invenție eliberat pe răspunderea solicitantului, fără examinarea în fond (se aplică pentru publicare când documentul cu codul F1, F2 n-a fost publicat).
- G2** – al treilea nivel de publicare: descrierea brevetului de invenție, eliberat pe răspunderea solicitantului, fără examinarea în fond (se aplică pentru publicarea care succede documentul cu codul F1, F2).

**WIPO NORMALIZED CODES FOR  
IDENTIFICATION OF THE KIND OF PATENT DOCU-  
MENTS IN ACCORDANCE WITH  
THE STANDARD ST. 16**

- A** – 1 st level of publication: published patent application, unexamined.
- B1** – 2 nd level of publication: published patent application, examined (is applied in case the A-coded document has not been published).
- B2** – 2 nd level of publication: published patent application, examined (A published).
- C1** – 3 rd level of publication: patent specification (B1, B2 not published).
- C2** – 3 rd level of publication: patent specification (B1, B2 published).
- F1** – 2 nd level of publication: publication of decision of granting a patent at the applicant's responsibility, without substantive examination (A not published).
- F2** – 2 nd level of publication: publication of decision of granting a patent at the applicant's responsibility, without substantive examination (A published).
- G1** – 3 rd level of publication: patent specification granted at the applicant's responsibility, without substantive examination (F1, F2 not published).
- G2** – 3 rd level of publication: patent specification granted at the applicant's responsibility, without substantive examination (F1, F2 published).

**CODURILE OMPI PENTRU CODIFICAREA  
TITLURILOR INFORMAȚIILOR REFERITOARE LA  
INVENȚII PUBLICATE ÎN BULETINUL OFICIAL  
CONFORM NORMEI ST. 17**

**WIPO CODES ON CODING OF HEADINGS  
OF INFORMATION CONCERNING INVENTIONS MADE  
IN THE OFFICIAL BULLETIN  
OF INDUSTRIAL PROPERTY IN ACCORDANCE WITH  
THE STANDARD ST. 17**

**AZ1A** Lista cererilor de brevet de invenție depuse, aranjate în ordinea numerelor de depozit

**AZ1A** Lista cererilor de brevet de invenție depuse, aranjate în ordinea claselor CIB

**AZ1A** Lista cererilor de brevet de invenție depuse, aranjate în ordinea alfabetică a numelor solicitanților

**BZ9A** Cereri de brevet de invenție publicate

**BZ9A** Lista cererilor de brevet de invenție publicate, aranjate în ordinea numerelor de depozit (semestrial)

**BZ9A** Lista cererilor de brevet de invenție publicate, aranjate în ordinea claselor CIB (semestrial)

**BZ9A** Lista cererilor de brevet de invenție publicate, aranjate în ordinea alfabetică a numelor solicitanților (semestrial)

**FF9A** Brevete de invenție acordate

**FF9A** Lista brevetelor de invenție acordate, aranjate în ordinea numerelor de brevete (semestrial)

**FF9A** Lista brevetelor de invenție acordate, aranjate în ordinea claselor CIB (semestrial)

**FF9A** Lista brevetelor de invenție acordate, aranjate în ordinea alfabetică a numelor inventatorilor (semestrial)

**FF9A** Lista brevetelor de invenție acordate, aranjate în ordinea alfabetică a numelor titularilor (semestrial)

**FG9A** Lista brevetelor de invenție eliberate

**AZ1A** Numerical index of filed patent applications

**AZ1A** Subject index of filed patent applications

**AZ1A** Name index of applicants of filed patent applications

**BZ9A** Published patent applications

**BZ9A** Numerical index of published patent applications (half-yearly)

**BZ9A** Subject index of published patent applications (half-yearly)

**BZ9A** Name index of applicants of published patent applications (half-yearly)

**FF9A** Granted patents for inventions

**FF9A** Numerical index of granted patents for inventions (half-yearly)

**FF9A** Subject index of granted patents for inventions (half-yearly)

**FF9A** Name index of inventors of granted patents for inventions (half-yearly)

**FF9A** Name index of patent owners of granted patents for inventions (half-yearly)

**FG9A** List of granted patents for inventions

## BZ9A Cereri de brevet

Publicarea în BOPI a cererilor de brevet de invenție asigură solicitantului o protecție provizorie, în condițiile prevăzute de art. 26 din Legea nr. 461/1995 privind brevetele de invenție, modificată și completată prin: Legea nr. 788 din 26.03.1996, Legea nr. 1079-XIV din 23.06.2000 și Legea nr. 1446-XV din 08.11.2002. Descrierile cererilor de brevet de invenție, ale căror rezumate sunt publicate în numărul de față, se află în biblioteca AGEPI – accesibile publicului – și pot fi consultate direct sau se pot comanda copii, contra cost.

Datele privind depozitele internaționale înregistrate conform Tratatului PCT, la care Republica Moldova este parte, se publică în limba engleză în săptămânalul PCT GAZETTE. Săptămânalul, editat pe suport electronic, include datele bibliografice, rezumatul și desenele, după caz. Săptămânalul este expus în biblioteca AGEPI, accesibil publicului. Descrierile cererilor internaționale de brevet de invenție ale căror rezumate sunt publicate în PCT GAZETTE se află în biblioteca AGEPI, accesibile publicului, și pot fi consultate direct sau se pot comanda copii, contra cost.

Datele privind depozitele de brevete eurasiatice înregistrate conform Convenției privind brevetul eurasiatic, la care Republica Moldova este parte, se publică în limba rusă în Buletinul Oficiului Eurasiatic de Brevete (Бюллетень Евразийского Патентного Ведомства). Buletinul include datele bibliografice, rezumatul și desenele, după caz. Buletinul este expus de asemenea în biblioteca AGEPI, accesibil publicului. Descrierile cererilor și ale brevetelor de invenție eurasiatice se află la biblioteca AGEPI.

Publication of patent applications in the BOPI, provides for the applicant a provisional protection in accordance with Article 26 of the Law on Patents for Inventions No 461/1995, amended and completed by the Law No 788 of March 26, 1996, the Law No 1079-XIV of June 23, 2000 and the Law No 1446-XV of November 08, 2002. Descriptions of the patent applications, the abstracts of which are published in this Official Bulletin issue, are available to the public in the AGEPI library and may be consulted directly or copies may be ordered for payment of an additional fee.

Data concerning the international applications under the PCT to which the Republic of Moldova is party, are published in English in the weekly PCT GAZETTE. The weekly published on the electronic carrier includes bibliographic data, abstracts and drawings, if necessary. The weekly is available for public in the AGEPI library. Descriptions of the international patent applications, the abstracts of which are published in the PCT GAZETTE are present in the AGEPI library, available for public, and may be consulted directly or copies may be ordered for payment of an additional fee.

Data concerning the Eurasian patent applications registered in accordance with the Eurasian Patent Convention (EAPC), to which the Republic of Moldova is party, are published in Russian in the Official Bulletin of the Eurasian Patent Office. It includes the bibliographic data, abstracts and drawings, if necessary. The Official Bulletin is also available for public in the AGEPI library. Descriptions of the Eurasian applications and patents for inventions are available in the AGEPI library.

- (21) **a 2001 0173 (13) A**  
 (51)<sup>7</sup> **A 61 B 17/00**  
 (22) 2001.06.05  
 (71) UNIVERSITATEA DE STAT DE MEDICINĂ ȘI FARMACIE "NICOLAE TESTEMIȚANU" DIN REPUBLICA MOLDOVA, MD  
 (72) CICALA Eustafii, MD; CURCA Victor, MD; GUZUN Vasile, MD; MOROZ Sergiu, MD  
 (54) **Metodă de tratament al leziunilor iatrogene ale căilor biliare, complicate de peritonita biliară difuză**  
 (57) Invenția se referă la medicină și anume la chirurgie și la gastroenterologie.  
 Metoda propusă include relaparotomia, asanarea, coledocotomia totală, drenarea hepaticoledocului. Concomitent cu drenarea se aplică microjejunostoma la distanța de 60 cm de ligamentul Treitz. Apoi, în ziua a patra după operație, în microjejunostomă se introduce în picătură bila eliminată prin dren, iar peste 2 săptămâni se unește drenul cu microjejunostoma. Drenul se înlătură peste 6 luni după operație, după care se aplică hepaticojejunostoma cu închiderea segmentului de intestin subțire după metoda Roux.

Revendicări: 1

Figuri: 3

\*  
\* \*

- (54) **Method of treatment of iatrogenic lesions of the biliary ducts, complicated with diffuse biliary peritonitis**  
 (57) The invention refers to medicine, namely to surgery and gastroenterology.  
 The proposed method includes the relaparotomy, sanitation, total choledochotomy, drainage of the common biliary duct. Concomitantly with the drainage it is applied the microjejunostomy at a distance of 60 cm from the Treitz ligament. On the 4-th day after operation into the microjejunostomy is introduced in drops the bile eliminated by drain, and in 2 weeks the drain is joined with the microjejunostomy. The drain is removed in 6 months after operation, afterwards it is applied the hepaticojejunostomy with cutting-off of the small intestine segment according to the Roux method.

Claims: 1

Fig.: 3

- (21) **a 2002 0002 (13) A**  
 (51)<sup>7</sup> **A 61 N 1/34, 1/36**  
 (22) 2001.12.25  
 (71)(72) CRESTIANOV Boris, MD  
 (54) **Stimulator electric multicanal**  
 (57) Invenția se referă la tehnica medicală, și anume la dispozitive de acțiune combinată multicanal cu curent electric de impulsuri și continuu asupra sistemului nervos central și periferic și asupra altor sisteme fiziologice ale organismului viu, și poate fi folosită pentru efectuarea concomitentă a ședințelor de stimulare electrică cu acțiuni fiziologice identice sau diferite a unui sau a mai multor pacienți, precum și pentru efectuarea investigațiilor medicale.  
 Stimulatorul electric multicanal conține un controlor, un bloc cu tastieră, un ecran alfanumeric, un bloc de semnalizare luminoasă și sonoră, o memorie operativă energetic independentă, un registru de avarii, un comutator de recepție, un receptor-emisător, un comutator de transmisie, un bloc de formatori de frecvențe purtătoare, un bloc de formatori de frecvențe ale semnalului, un comutator de măsurări, un descifrator de adresă a măsurărilor, un transformator curent-tensiune, un registru de control al conectării pacientului. Stimulatorul conține, de asemenea, un bloc de alimentare și  $n$  canale de ieșire, executate pe formatorii de semnale stimuloare de ieșire electric izolați, în care  $n$  variază între 1 și 8.

Revendicări: 2

Figuri: 2

\*  
\* \*

- (54) **Multichannel electrostimulator**  
 (57) The invention refers to the medical technique, namely to devices of multichannel combined action with electric pulse and direct current upon the central and peripheral nervous system and other physiological systems of the human organism and may be used for concomitant carrying out of electrostimulation cures with identical or different physiological actions of one or several patients, as well as for carrying out of medical investigations.  
 The multichannel electrostimulator contains a controller, a keyboard unit, an alphanumeric display, a light and audible signaling unit, a power independent on-line memory, an injury

register, a reception commutator, a transmitter-receiver, a transmission commutator, a carrier frequency driver unit, a signal frequency driver unit, a measurement commutator, a measurement address decoder, a current-to-voltage converter, a patient commutation control register. The multichannel electrostimulator also contains a power unit and  $n$  output channels made on electrically isolated conditioners of stimulation output signals, where  $n$  may vary between 1 and 8.

Claims: 2

Fig.: 2

- 
- (21) **a 2001 0293 (13) A**  
 (51)<sup>7</sup> **F 02 B 51/00, 51/04; C 10 G 15/00, 32/00, 32/02, 32/04, 35/16**  
 (22) 2001.09.13  
 (71)(72) POPA Oleg, MD  
 (54) **Metodă de atribuire substanțelor proprietăți fizico-chimice necesare**  
 (57) Invenția propusă se referă la metode de dirijare cu proprietățile fizico-chimice ale substanțelor și poate fi folosită în diferite domenii tehnologice și procese, legate de prelucrarea și curățarea diferitelor substanțe. Esența metodei propuse constă în acțiunea asupra substanței inițiale cu o radiație electromagnetică, caracteristicile de amplitudine, de fază, de polarizare și frecvență ale căreia corespund caracteristicilor precesilor Larmor ale substanței inițiale.

Revendicări: 1

\*  
\* \*

- (54) **Method of imparting required physicochemical properties to substances**  
 (57) The proposed invention relates to methods of controlling the physicochemical properties of the substances and may be used in different technological fields and processes, bound up with the processing and cleaning of different substances.  
 Summary of the proposed method consists in the action upon the initial substance with an electromagnetic radiation, the amplitude, phase, polarization and frequency character-

istics of which correspond to the Larmor precessions characteristics of the initial substance.

Claims: 1

- 
- (21) **a 2001 0134 (13) A**  
 (51)<sup>7</sup> **F 03 D 3/00; F 23 L 17/16; E 04 H 12/28**  
 (22) 2001.05.14  
 (71) BURCIU Andrei, MD; BURCIU Vitalie, MD  
 (72) BURCIU Vitalie, MD; BURCIU Andrei, MD; BURCIU Victor, MD  
 (54) **Stație eoliană (variante)**  
 (57) Invenția se referă la motoare eoliene, în particular la stații eoliene pentru transformarea energiei eoliene în energie electrică.  
 Stația eoliană este instalată vertical pe un coș, care este înzestrat cu cel puțin două sau mai multe grupuri de turbine, amplasate în jurul coșului pe toată înălțimea lui. Arborii grupurilor de turbine sunt instalați vertical la o anumită distanță de la coș care depinde de diametrul turbinelor. Totodată, arborii grupurilor de turbine sunt fixați în reazeme cu rulmenți, amplasate în planuri orizontale și la diferite niveluri pe înălțimea coșului, și unite rigid cu capetele grinzilor principale. Grinzile principale sunt unite rigid sau cinematic direct cu coșul sau prin intermediul unor cilindri și / sau inele, îmbrăcate pe coș, unite sau nu între ele pe înălțimea lui, și sunt amplasate în planuri orizontale și radial față de coș. Capătul inferior al arborilor fiecărui grup de turbine este unit cinematic cu un generator electric sau cu un alt consumator. În partea superioară a coșului este instalat vertical și coaxial un arbore, fixat în reazeme cu rulmenți, unite rigid de coș și amplasate în planuri orizontale la cel puțin două niveluri pe înălțimea părții superioare a coșului, pe care este montat un grup de turbine, o parte din care este amplasată în interiorul coșului. Gazele de ardere din coș sunt evacuate printre grupurile de turbine. Capătul inferior al arborelui este unit cinematic cu un generator electric sau cu un alt consumator. Turbinele sunt alcătuite din cel puțin două sau mai multe plăci laterale, montate pe înălțimea arborilor la distanțe egale sau diferite una față de alta, și / sau din cel puțin una sau mai multe perechi de plăci laterale, montate pe înălțimea arborilor simetric față de axele

transversale ale turbinelor, perpendiculare pe axele de rotație ale arborilor, și amplasate la una și aceeași distanță sau la distanțe egale sau diferite față de axa transversală a turbinelor, și din palete. Paletelile sunt executate în formă de triunghi dreptunghic isoscel, vârful unghiului drept al paletelor este orientat spre exteriorul turbinelor, iar vârfurile unghiurilor ascuțite ale paletelor sunt fixate pe plăcile laterale.

Rezultatul invenției constă în majorarea randamentului stației.

Revendicări: 39

\*  
\* \*

(54) **Wind plant (variants)**

(57) The invention relates to windmills, in particular to wind plants for wind-to-electric power conversion.

The wind plant consists of an offtake, equipped with at least two or several groups of turbines, placed round the offtake along its full height. The shafts of the groups of turbines are vertically installed at a certain distance from the offtake, depending on the diameter of the turbines. With that the shafts of the groups of turbines are fixed in bearing supports placed in horizontal planes and on different levels along the offtake height, and rigidly joined with the ends of the main beams. The main beams are rigidly or kinematically joined with the offtake or by means of some cylinders and/or rings, put onto the offtake, connected or not between them along its height, and placed in horizontal planes and radially about the offtake. The lower end of the shafts of each group of turbines is kinematically joined with an electric generator or with other consumer. In the upper part of the offtake there is vertically or coaxially installed a shaft, fixed into bearing supports, rigidly joined with the offtake and placed in horizontal planes on at least two levels along the offtake upper part height, onto which there is mounted a group of turbines, one part of which is placed inside the offtake. The flue gases from the offtake are withdrawn through the groups of turbines. The lower end of the shaft is kinematically joined with an electric generator or with other consumer. The turbines are composed of at least two or several lateral plates, mounted along the height of the shafts, at equal

or different distances one from another, and/or at least of one or several pairs of lateral plates, mounted along the height of the shafts symmetrically about the transversal axes of the turbines, perpendicular to the axes of rotation of the shafts, and placed at the same distance or at equal or different distances about the transversal axis of the turbines, and of blades. The blades are made in the form of a right-angle isosceles triangle, the vertex of the right angle of the blades is oriented to the outside of the turbines, and the vertexes of the acute angles of the blades are fixed to the lateral plates.

The result of the invention consists in increasing the capacity of the plant.

Claims: 39

---

(21) **a 2001 0135 (13) A**

(51)<sup>7</sup> **F 03 D 7/06, 9/00; H 02 P 9/04**

(22) 2001.05.14

(71) BURCIU Andrei, MD; BURCIU Vitalie, MD

(72) BURCIU Vitalie, MD; BURCIU Andrei, MD; BURCIU Victor, MD

(54) **Stație eoliană (variante)**

(57) Invenția se referă la motoare eoliene, în particular la stații eoliene pentru transformarea energiei eoliene în energie electrică.

Stația eoliană constă dintr-un turn, instalat vertical, care este executat ca un tot întreg sau din două părți componente: superioară și inferioară, amplasate una în alta cu ecartament și la o anumită distanță, care depinde de înălțimea și diametrul turnului, totodată părțile componente sunt unite între ele prin rulmenți, cu posibilitatea rotirii părții superioare în jurul axei turnului. În varianta când turnul este executat ca un tot întreg, în partea superioară, pe un cap este montată cu posibilitatea rotirii o platformă. Stația eoliană mai constă din două grupuri de turbine, amplasate în exteriorul turnului și montate cinematic pe un arbore comun, și dintr-un stabilizator, instalat vertical și perpendicular la arborele comun al grupurilor de turbine, unit rigid cu platforma rotativă. Arborele comun al grupurilor de turbine este instalat orizontal și simetric față de axa turnului și este fixat pe platforma rotativă în reazeme cu rulmenți. Turbinele sunt alcătuite din cel puțin două sau mai multe plăci laterale, montate de-a lungul arborelui la distanțe egale

sau diferite una față de alta, și din palete. Paletelile sunt executate în formă de triunghi dreptunghic isoscel, vârful unghiului drept al paletelor este orientat spre exteriorul turbinelor, iar vârfurile unghiurilor ascuțite ale paletelor sunt fixate pe plăcile laterale ale turbinelor. Rezultatul invenției constă în majorarea randamentului stației.

Revendicări: 26

\*  
\* \*

(54) **Wind plant (variants)**

(57) The invention relates to windmills, in particular to wind plants for wind-to-electric power conversion.

The wind plant consists of a tower, installed vertically, which is made integral or of two component parts: superior and inferior, placed one into another with gauge and at a certain distance, depending on the height and diameter of the tower, with that the component parts are joined between them by means of bearings, with the possibility of rotation of the superior part about the axis of the tower. In the variant when the tower is made integral, in the superior part, onto a head there is mounted, with the possibility of rotation, a platform. The wind plant also consists of two groups of turbines, placed outside the tower and kinematically mounted onto a common shaft, and of a stabilizer, vertically and perpendicularly installed to the common shaft of the groups of turbines, rigidly connected to the rotary platform. The common shaft of the groups of turbines is horizontally and symmetrically installed about the axis of the tower and it is fixed in bearing supports onto the rotary platform. The turbines are composed of at least two or several lateral plates, mounted along the shaft length, at equal or different distances one from another, and of blades. The blades are made in the form of a right-angle isosceles triangle, the vertex of the right angle of the blades is oriented to the outside of the turbines, and the vertexes of the acute angles of the blades are fixed to the lateral plates.

The result of the invention consists in increasing the capacity of the plant.

Claims: 26

(21) a 2001 0294 (13) A

(51)<sup>7</sup> G 01 N 21/00, 22/00, 23/00, 24/00

(22) 2001.09.13

(71)(72) POPA Oleg, MD

(54) **Metodă de control al proprietăților fizico-chimice ale substanțelor**

(57) Invenția se referă la metode de control și măsurare a proprietăților fizico-chimice ale substanțelor și poate fi folosită în diferite domenii ale tehnicii și tehnologiei, legate de prelucrarea și curățarea diferitelor substanțe. Esența metodei propuse constă în înregistrarea și măsurarea caracteristicilor de amplitudine, de fază și de polarizare ale câmpurilor electromagnetice, radiate de substanța controlată, pe frecvențele precesiilor Larmor ale substanței obiectului controlat.

Revendicări: 1

\*  
\* \*

(54) **Method of controlling the physicochemical properties of the substances**

(57) The invention relates to the methods of controlling and measuring the physicochemical properties of the substances and may be used in different fields of engineering and technology, bound up with the treatment and cleaning of different substances.

Summary of the proposed method consists in recording and measuring the amplitude, phase and polarization characteristics of the electromagnetic fields, radiated by the controlled substance, on the Larmor precessions frequencies of the controlled object substance.

Claims: 1

(21) a 2001 0427 (13) A

(51)<sup>7</sup> G 01 R 27/02

(22) 2001.12.24

(71)(72) NASTAS Vitalie, MD

(54) **Dispozitiv pentru măsurarea componentelor impedanței**

(57) Invenția se referă la măsurările electrice și poate fi utilizată pentru măsurarea componentelor impedanței.

Dispozitivul conține un generator de semnal de măsurare, un indicator de nul și cleme de conectare a obiectului măsurat. Dispozitivul include suplimentar un convertor de impedanță comandat de una sau câteva mărimi

reglabile de referință, de exemplu impedanțe, și conectat cu polii de ieșire în paralel la obiectul măsurat. Totodată, obiectul măsurat este conectat într-un circuit închis în serie cu indicatorul de nul și generatorul de semnal de măsurare.

Revendicări: 1

Figuri: 2

\*  
\* \*

(54) **Device for impedance components measurement**

(57) The invention relates to the electromeasurement engineering and may be used for measurement of the impedance components.

The device includes a generator of the measuring signal, a null-indicator and terminals for connection of the measured object. The device additionally contains an impedance converter, controlled by one or several reference controlled variables, for example impedances, and connected with the output poles in parallel to the measured object. With that the measured object is connected into a series close circuit to the null-indicator and the generator of the measuring signal.

Claims: 1

Fig.: 2

(21) **a 2002 0037 (13) A**

(51)<sup>7</sup> **G 01 R 27/02; H 03 H 11/46; G 01 R 35/00**

(22) 2001.12.28

(71) NASTAS Vitalie, MD

(72) NASTAS Vitalie, MD; SCÎNTEIANU Mircea, MD

(54) **Convertor de impedanță**

(57) Invenția se referă la măsurările electrice și la radioelectronică și poate fi utilizată pentru reproducerea impedanțelor cu diferit caracter al componentelor.

Convertorul conține un amplificator operațional cu două intrări, trei impedanțe și două contacte, prima impedanță fiind conectată cu un pol la ieșirea amplificatorului operațional, iar cu al doilea pol la prima lui intrare și la primul contact. Impedanțele a doua și a treia formează un divizor de tensiune conectat cu un pol de intrare la ieșirea amplificatorului operațional și

cu ieșirea la a doua intrare a amplificatorului operațional, al doilea contact fiind conectat la masă. Convertorul conține suplimentar al doilea amplificator operațional cu două intrări și impedanțele a patra, a cincea și a șasea. Impedanța a patra este conectată între ieșirea celui de-al doilea amplificator operațional și prima lui intrare conectată și la al doilea pol de intrare al divizorului de tensiune. Impedanțele a cincea și a șasea formează al doilea divizor de tensiune conectat cu intrarea la ieșirea celui de-al doilea amplificator operațional, iar cu ieșirea – la a doua lui intrare.

Revendicări: 1

Figuri: 1

\*  
\* \*

(54) **Impedance converter**

(57) The invention relates to the electromeasurement engineering and radio electronics and may be used for reproduction of impedances with different character of the components.

The converter contains an operational amplifier with two inputs, three impedances and two contacts, one pole of the first impedance being connected to the output of the operational amplifier, and the second pole to its first input and to the first contact. The second and the third impedances form a voltage divider, having one input pole connected to the output of the operational amplifier and the output to the second input of the operational amplifier, the second contact being connected to the common wire. The converter additionally contains the second operational amplifier with two inputs, as well as the fourth, the fifth and the sixth impedances. The fourth impedance is connected between the output of the second operational amplifier and its first input, connected also to the second output pole of the voltage divider. The fifth and the sixth impedances form the second voltage divider, connected with its input to the output of the second operational amplifier, and with its output - to its second input.

Claims: 1

Fig.: 1

(21) a 2001 0181 (13) A

(51)<sup>7</sup> H 01 L 35/00

(22) 2001.06.13

(71) LABORATORUL INTERNAȚIONAL DE SUPRA-CONDUCTIBILITATE LA TEMPERATURI ÎNALTE ȘI ELECTRONICA CORPULUI SOLID AL ACADEMIEI DE ȘTIINȚE A REPUBLICII MOLDOVA, MD

(72) CANȚER Valeriu, MD; MIGLEI Dragoș, MD; DANTU Maria, MD; ZASAVIȚCHI Efim, MD

(54) **Procedeu de majorare a coeficientului forței electromotoare în microfibre cristaline**

(57) Invenția se referă la domeniul de transfer direct al energiei termice în energie electrică și la domeniul răcirii termoelectrice.

Esența invenției constă în majorarea valorii forței termoelectromotoare sub acțiunea de câmp electrostatic transversal, amplificat de geometria cilindrică a microfirului în izolație de sticlă și în stabilirea unei polarități câmpului electrostatic în funcție de tipul conductibilității electrice a microfirului.

Revendicări: 1

Figuri: 4

\*  
\* \*

(54) **Process for increasing the electromotive force coefficient in crystalline microwires**

(57) The invention relates to the field of direct thermal-to-electric power transmutation, in particular to the thermoelectric cooling field.

Summary of the invention consists in increasing the thermoelectromotive force value under the action of the transverse electrostatic field, amplified by the microwire cylindrical geometry in the glass insulation and in establishing a polarity of the electrostatic field depending on the microwire electric conductance type.

Claims: 1

Fig.: 4

(21) a 2001 0295 (13) A

(51)<sup>7</sup> H 04 N 5/30

(22) 2001.09.13

(71)(72) POPA Oleg, MD

(54) **Metodă de transformare a energiei radiației ionizante în energie a curentului electric**

(57) Invenția se referă la metode de obținere a energiei electrice și poate fi folosită în diferite domenii ale tehnicii și tehnologiei, legate de consumul energiei exterioare.

Esența metodei propuse constă în transformarea energiei radiației ionizante în energie electrică a ionilor, formați ca rezultat al disocierii electrolitului la absorbția radiației ionizante și separați după principiul polarității de către câmpul electric exterior, sarcina excesivă neuniformă a căroră se evacuează în circuitul exterior nemijlocit din zona de generare și separare.

Revendicări: 1

\*  
\* \*

(54) **Method of ionizing radiation-to-electric current power conversion**

(57) The invention relates to the methods of electric power obtaining and may be used in different fields of engineering and technology, bound up with the consumption of external power.

Summary of the proposed method consists in the conversion of ionizing radiation power into electric power of the ions, formed as a result of electrolyte dissociation during absorption of the ionizing radiation and separated according to the criterion of polarity by the external electric field, the unbalanced surplus charge of which is removed into the external circuit directly from the separation and generation zone.

Claims: 1

## FF9A Brevete de invenție acordate

**O**rice persoană interesată are dreptul să ceară, în scris și motivat, la AGEPI revocarea în tot sau în parte a hotărârii de acordare a brevetului în termen de 6 luni de la 31 iulie 2003 pentru neîndeplinirea cel puțin a uneia dintre condițiile prevăzute de art. 4-8 din Legea nr. 461/1995 privind brevetele de invenție, modificată și completată prin: Legea nr. 788 din 26.03.1996, Legea nr. 1079-XIV din 23.06.2000 și Legea nr. 1446-XV din 08.11.2002.

**A**ny person concerned may file with the AGEPI a written reasoned declaration of opposition to any decision to grant a patent within six months as from July 31, 2003 if any one of the conditions set out in Articles 4 to 8 of the Law on Patents for Inventions No 461/1995, amended and completed by the Law No 788 of March 26, 1996, the Law No 1079-XIV of June 23, 2000 and the Law No 1446-XV of November 08, 2002 has not been met .

- (11) **2203 (13) F2**  
 (51)<sup>7</sup> **A 01 C 1/00; C 07 J 71/00**  
 (21) a 2001 0097  
 (22) 2001.04.11  
 (71)(73) INSTITUTUL DE GENETICĂ AL ACADEMIEI DE ȘTIINȚA REPUBLICII MOLDOVA, MD  
 (72) CHINTEA Pavel, MD; BALAȘOVA Natalia, RU; MAMEDOV Moboris, RU; PÎȘNAIA Olga, RU  
 (54) **Procedeu de tratare a semințelor de ardei**  
 (57) Invenția se referă la agricultură, în special la selecție și la cultura seminceră.  
 Procedeu de tratare a semințelor de ardei include înmuierea semințelor înainte de semănat în soluție apoasă de glicozidă steroidică 3-O-[β-D-glucopiranozil(1→2)]-[β-D-glucopiranozil(1→3)]-[β-D-glucopiranozil(1→4)]-β-D-galactopiranozidă[(25R)-5α-furostan-2α,3β,22α,26-tetraol]-26-O-β-D-glucopiranozidă de 0,00001% mas. timp de 12 ore.  
 Rezultatul invenției constă în sporirea producției de semințe de ardei cu 40%.

Revendicări: 1

\*  
\* \*

- (54) **Process for treatment of pepper seeds**  
 (57) The invention refers to agriculture, especially to the selection and seed growing.  
 The process for treatment of pepper seeds includes soaking of seeds before sowing into the 0,00001 mass % aqueous solution of steroid glycoside 3-O-[β-D-glucopyranosyl(1→2)]-[β-D-glucopyranosyl(1→3)]-[β-D-glucopyranosyl(1→4)]-β-D-galactopyranoside[(25R)-5α-furostan-2α,3β,22α,26-tetraol]-26-O-β-D-glucopyranoside during 12 hours.  
 The result of the invention consists in increasing the pepper seed productivity by 40%.

Claims: 1

- (11) **2204 (13) F1**  
 (51)<sup>7</sup> **A 01 C 1/00; A 01 N 25/00**  
 (21) a 2002 0193  
 (22) 2002.07.30  
 (71)(73) INSTITUTUL DE FIZIOLOGIE A PLANTELOR AL ACADEMIEI DE ȘTIINȚA REPUBLICII MOLDOVA, MD

- (72) ATIMOȘOAE Mihai, MD; ROȘCA Alfreda, MD; CHICU Elena, MD  
 (54) **Procedeu de sporire a rezistenței orzului de primăvară la secetă**  
 (57) Invenția se referă la agricultură, în particular la fitotehnie, și poate fi aplicată pentru sporirea rezistenței orzului de primăvară la secetă.  
 Procedeu propus constă în tratarea semințelor de orz înainte de semănat cu suspensie apoasă obținută din radiculele uscate și măcinate ale semințelor germinate de cereale în concentrație de 50...150 mg/L, cu un consum total de 0,075...0,200 kg/t de semințe.  
 Rezultatul invenției constă în mărirea volumului rădăcinilor, afundate mai adânc în sol, precum și în sporirea recoltei orzului.

Revendicări: 1

\*  
\* \*

- (54) **Process for increasing the spring barley resistance to drought**  
 (57) The invention refers to agriculture, in particular to plant-growing, and may be used for increasing the spring barley resistance to drought.  
 The proposed process consists in the pre-sowing treatment of barley seeds with the aqueous suspension obtained from dried and chopped rootlets of the germinated cereal seeds in a concentration of 50...150 mg/L, with a total consumption of 0,075...0,200 kg/t of seeds.  
 The result of the invention consists in increasing the rootlet volume, more deeply plunged into soil, as well as in increasing the barley crop yield.

Claims: 1

- (11) **2205 (13) B2**  
 (51)<sup>7</sup> **A 01 M 7/00**  
 (21) a 2001 0105  
 (22) 2001.04.19  
 (71)(73) ÎNTREPRINDERE DE STAT - INSTITUTUL DE CERCETĂRI PENTRU MECANIZAREA ȘI ELECTRIFICAREA AGRICULTURII "Mecagro", MD  
 (72) HĂBĂȘESCU Ion, MD; SCHIBIȚCHI Victor, MD; GAINA Anton, MD; ZADOROJNÎI Boris, MD; OLEXIUC Anatolie, MD

**(54) Rampă a mașinii de stropit**

(57) Invenția se referă la construcția de mașini agricole și anume la o rampă a mașinii de stropit, alcătuită din secții strânse manual în poziția de transportare și destinată pentru folosirea la mașini de stropit remorcate sau suspendate.

Rampa mașinii de stropit conține pe fiecare parte laterală câte o secție intermediară și marginală, unite între ele prin articulații orizontale, dotate cu suporturi verticale, îmbinate în poziția de lucru, și un dispozitiv de fixare reciprocă a secțiilor cu plăci de fixare care sunt întărite pe una din părțile exterioare ale suporturilor verticale. Dispozitivul de fixare reciprocă a secțiilor este dotat cu un opritor în formă de cot montat pe unul din suporturile verticale, opritorul fiind îndoit sub un unghi drept și montat cu posibilitate de rotație pe partea exterioară a altui suport vertical. Plăcile de fixare pot fi întărite pe suportul vertical al secției marginale, iar opritorul - pe suportul vertical al secției intermediare. Opritorul este dotat cu un amortizor și un limitator de rotație.

Rezultatul constă în asigurarea fixării rampei în toate direcțiile și în ușurința scoaterii ei din poziția de fixare.

Revendicări: 3

Figuri: 6

\*  
\* \*

**(54) Spray boom**

(57) The invention refers to the agricultural machinery industry, namely to a spray boom, consisting of sections with manual folding for transportation and meant for use in mounted or trailer-mounted spraying machines.

The spray boom contains on each lateral side for one intermediate and marginal section, joined between them by horizontal hinges, provided with vertical posts, conjugated in a working position, and a device for mutual fixation of the sections with fixing plates, fixed onto one of the external parts of the vertical posts. The device for mutual fixation of the sections is provided with a stopper in the form of a bend, mounted onto one of the vertical posts, the stopper being bent at a right angle and mounted with the possibility of rotation onto the external part of the other vertical post. The fixing

plates may be fixed onto the vertical post of the marginal section, and the stopper – onto the vertical post of the intermediate section. The stopper is provided with a shock-absorber and a rotation limiter.

The result consists in providing for the boom fixation in all directions and in the easiness of removal thereof from the fixing position.

Claims: 3

Fig.: 6

(11) **2206 (13) F1**

(51)<sup>7</sup> **A 01 N 63/00**

(21) a 2002 0216

(22) 2002.08.23

(71)(73) INSTITUTUL DE CERCETĂRI PENTRU PROTECȚIA PLANTELOR AL MINISTERULUI AGRICULTURII ȘI INDUSTRIEI PRELUCRĂTOARE AL REPUBLICII MOLDOVA, MD

(72) VOLOȘCIUC Leonid, MD; CHITIC Valeriu, MD

(54) **Procedeu de obținere a insecticidului biologic**

(57) Invenția se referă la protecția biologică a plantelor împotriva organismelor dăunătoare, în special la procedee de obținere a insecticidului biologic.

Procedeul propus include acumularea biomasei a 5...8 sușe de baculovirusuri izolate din larve native ale insectelor fitofage, titrarea virusurilor, congelarea și fărâmițarea lor, adsorbirea consecutivă a sușelor pe polimetilsiloxan, începând cu virusurile de dimensiuni mici și continuând cu cele mai mari, după care restul de virusuri neadsorbite se amestecă cu lactoză și șlam, luate respectiv în cantitate de 3...5% și 7...10% din masa totală a insecticidului, iar amestecul obținut se adaugă la masa adsorbită.

Rezultatul invenției constă în obținerea unui preparat de consistența gelului cu eficacitate biologică polivirală.

Revendicări: 1

Figuri: 1

\*  
\* \*

(54) **Process for biological insecticide obtaining**

(57) The invention relates to the plant biological protection from harmful organisms, especially to processes for biological insecticide obtaining.

The proposed process includes accumulation of the 5...8 baculoviruses strains biomass isolated from native larvae of the phytophage insects, titration of viruses, congelation and comminution thereof, consequent methyl silicone adsorption of the strains, beginning with viruses of smaller dimensions and continuing with the bigger ones, afterwards the rest of the nonadsorptive viruses is mixed with lactose and sludge, taken respectively in the quantity of 3...5% and 7...10% of the insecticide total mass, and the obtained mixture is added to the adsorpted mass.

The result of the invention consists in obtaining a preparation of gel consistency with polyviral biological effectiveness.

Claims: 1

Fig.: 1

(11) **2207 (13) B1**

(51)<sup>7</sup> **A 21 D 2/00, 2/36, 8/00, 2/02**

(21) a 2001 0122

(22) 2001.05.03

(71)(73) PURICE Georgeta, MD; UNIVERSITATEA TEHNICĂ A MOLDOVEI, MD

(72) PURICE Georgeta, MD; CICALA Tatiana, MD

(54) **Compoziție și procedeu de fabricare a pâinii**

(57) Invenția se referă la industria de panificație, în particular la o compoziție și la un procedeu de fabricare a pâinii.

Compoziția pentru fabricarea pâinii, conform invenției, conține făină de grâu de calitate întâi, drojdie, sare, ulei de soia, proteină de soia alimentară praf și apă, având următorul raport al ingredientelor, kg la 100 kg de făină de grâu:

drojdie	1,5...2,5
sare	1,5
ulei de soia	0,5...2,0
proteină de soia alimentară praf	2,0...13,0
apă	54,9...64,2.

Procedeu, conform invenției, include amestecarea și frământarea ingredientelor compoziției printr-un procedeu monofazic sau bifazic pe bază de maia densă. Proteina de soia alimentară praf se amestecă cu apă în proporție de 1:(2,0...2,5) și se menține timp de 15...45 min la temperatura de 30...40°C. Apoi aluatul se supune fermentării, divizării în semifabricate, dospirii și coacerii.

Rezultatul invenției constă în intensificarea proceselor biochimice, micșorarea duratei de maturare și dospire a aluatului și a scăzătorilor la coacerea lui, precum și în ameliorarea indicilor organoleptici ai pâinii.

Revendicări: 2

\*

\* \*

(54) **Composition and process for preparation of bread**

(57) The invention refers to the baking industry, in particular to a composition and a process for preparation of bread.

The composition for preparation of bread, according to the invention, contains first-rate flour, yeast, salt, soy-bean oil, dry food soy-bean protein and water, having the following ingredient ratio, kg to 100 kg of flour:

yeast	1,5...2,5
salt	1,5
soy-bean oil	0,5...2,0
dry food soy-bean protein	2,0...13,0
water	54,9...64,2.

The process, according to the invention, includes mixing and kneading of the composition ingredients by a monophasic or biphasic method on the basis of dense leavened dough.

The dry food soy-bean protein is mixed with water in the ratio of 1:(2,0...2,5) and matured within 15...45 min at the temperature of 30...40°C. Then the dough is subjected to fermentation, division into half-finished products, leavening and baking.

The result of the invention consists in enhancing the biochemical processes, in decreasing the dough maturation, leavening duration and shrinkage thereof during baking, as well as in ameliorating the organoleptic indexes of the bread.

Claims: 2

(11) **2208 (13) B2**

(51)<sup>7</sup> **A 21 D 2/00, 2/36, 8/00, 8/02**

(21) a 2001 0366

(22) 2001.11.13

(71)(73) PURICE Georgeta, MD

(72) PURICE Georgeta, MD; CICALA Tatiana, MD

**(54) Compoziție și procedeu de fabricare a pâinii**

(57) Invenția se referă la industria de panificație, în particular la o compoziție și la un procedeu de fabricare a pâinii.

Compoziția pentru fabricarea pâinii, conform invenției, conține făină de grâu de calitate întâi, drojdie, sare, celoviridină Г20X, fibre de soia alimentare praf și apă, având următorul raport al ingredientelor, kg la 100 kg de făină de grâu:

drojdie	2,5
sare	1,5
celoviridină Г20X	0,001...0,1
fibre de soia alimentare praf	5,0...25,0
apă	57,3...72,7.

Procedeu, conform invenției, include amestecarea și frământarea ingredientelor compoziției printr-un procedeu monofazic. Celoviridina Г20X se utilizează sub formă de soluție apoasă de 1%. Fibrele de soia alimentare praf se amestecă cu apă în proporție de 1:3 și se mențin timp de 15...30 min la temperatura de 30...35°C. Apoi aluatul se supune fermentării, divizării în semifabricate, dospirii și coacerii. Rezultatul invenției constă în intensificarea proceselor de maturare și dospire a aluatului, reducerea scăzământelor la coacere și uscare și în ameliorarea calității pâinii.

Revendicări: 2

\*  
\* \*

**(54) Composition and process for preparation of bread**

(57) The invention refers to the baking industry, in particular to a composition and a process for preparation of bread.

The composition for preparation of bread, according to the invention, contains first-rate flour, yeast, salt, celoviridine Г20X, dry food soy-bean fibers and water, having the following ingredient ratio, kg per 100 kg of flour:

yeast	2,5
salt	1,5
celoviridine Г20X	0,001...0,1
dry food soy-bean fibers	5,0...25,0
water	57,3...72,7.

The process, according to the invention, includes mixing and kneading of the composition ingredients by a monophasic method. The celoviridine Г20X is used in the form of 1% aqueous solution. The dry food soy-bean fibers are mixed with water in the ratio of 1:3 and

matured within 15...30 min at the temperature of 30...35°C. Then the dough is subjected to fermentation, division into half-finished products, leavening and baking.

The result of the invention consists in enhancing the dough maturing and leavening processes, in reducing the loss thereof during baking and shrinkage, as well as in improving the quality of the bread.

Claims: 2

(11) **2209 (13) F2**

(51)<sup>7</sup> **A 23 G 3/00**

(21) a 2002 0120

(22) 2000.09.15

(31) 99119663

(32) 1999.09.16

(33) RU

(85) 2002.04.15

(86) PCT/RU00/00367, 2000.09.15

(87) WO 01/22831, 2001.04.05

(71)(73) OTKRYTOE AKTSIONERNOE OBSHCHESTVO "KONDITERSKAYA FABRIKA UDARNITSA", RU

(72) ANANIEVA Tatiana Vasilievna, RU

(74) GLAZUNOV Nicolai, MD

(54) **Procedeu de fabricare a bezelei și bezea**

(57) Procedeu de fabricare a bezelei include pregătirea componentului de gelatinizare, prepararea siropului pe baza acestuia cu concentrarea lui ulterioară prin fierbere sub presiune, prepararea amestecului conform rețetei, asigurându-se viscozitatea de 0,9...2,3 Pa·s cu un gradient de viteză de 60...80 s<sup>-1</sup> din umplutură, agent de spumare, sirop preparat și, eventual, aditivi alimentari. Amestecul conform rețetei se bate până la obținerea consistenței masei de bezea, se fasonează din el prefabricatele, se structurează, se usucă prefabricatele obținute și se fasonează din ele articole aparte. Componentele compoziției conform rețetei se iau în următoarele cantități, % mas.:

agent de spumare (albuș de ou)	0,5...1,4
sirop	50...96
inclusiv component de gelatinizare	0,6...1,4
umplutură	restul.

În calitate de component de gelatinizare se poate folosi: I - geloză, II - pectină, III - geloză din furcelariu sau amestec de geloză cu gelozură (caraghin).

În primul caz în calitate de umplutură se folosește amestecul de cupaj din pireu de mere, în al doilea și în al treilea - melasă. La producerea bezelei se pot folosi ca aditivi alimentari sare tampon, sirop invertit, aromatizatori și coloranți. În procesul de fasonare a prefabricatelor în centrul masei de beza a cel puțin unui prefabricat se introduce sub presiune umplutura sub aspect de fiertură de fructe (jeleu de fructe) și/sau pastă de ciocolată, și/sau cremă de frișcă și lapte.

Pe suprafața produsului se poate aplica un material de finisare sub aspect de pudră de zahăr sau fărâməturi de napolitane, sau nuci mărunțite, sau glazură de ciocolată, de fondant sau de grăsime. Bezeaua conține unul sau cel puțin două prefabricate fasonate și structurate lipite între ele, executate în formă de figuri geometrice cu suprafață netedă sau reliefată, fabricate conform procedurii revendicate. Bezeaua poate avea umplutură situată în cavitatea a cel puțin unui prefabricat al ei. Cavitatea cu umplutură poate fi executată fie în spațiul închis al prefabricatului de beza, fie deschisă de o parte a bezelei. Bezeaua poate fi acoperită cu un strat de material de finisare și/sau executată multicoloră.

Rezultatul constă în îmbunătățirea indicilor de calitate ai producției datorită păstrării viscozității la gradientul de viteză indicat și folosirii diferitelor componente de gelatinizare.

Revendicări: 20

\*  
\* \*

- (54) **Process for meringue production and meringue**
- (57) The process for meringue production includes preparation of the gelatinous component, syrup preparation on base thereof with its subsequent concentration under pressure, preparation of the mixture according to the mix formulation, being provided for the viscosity of 0,9...2,3 Pa·s with a filler velocity gradient of 60...80 s<sup>-1</sup>, foamer, prepared syrup and optionally food additives. The mixture according to the mix formulation is beaten up to the obtaining of the meringue mass consistency, there are formed the preforms thereof, the obtained pre-fabs are structured, dried and there are formed separate articles thereof. The components of the composition according to the mix

formulation are taken in the following quantities, mass %:

foamer (egg white)	0,5...1,4
syrup	50...96
including the gelatinous component	0,6...1,4
filler	the rest.

In the capacity of gelatinous component may be used: I - agar, II - pectin, III - agar of furcellaria or mixture of agar with agaroid (carrageen). In the first case in the capacity of filler is used the blending mixture of apple pulp, in the second and third - molasses. In the meringue production as food additives may be used buffer salt, inverted syrup, aromatizers and colorants. In the prefab shaping process in the center of the meringue mass of at least one prefab it is introduced under pressure the stuffing in the form of fruit gruel (fruit jelly) and/or chocolate paste, and/or whipped milk cream. Onto the surface of the product there may be applied a finishing material in the form of castor sugar or wafer crumbs, or cracked nut, or chocolate, fondant or fatty glaze. The meringue contains one or at least two shaped and structured glued together prefabs, made in the form of geometrical figures with plane or outlined surface, prepared according to the claimed process. The meringue may have the stuffing placed into the cavity of at least one prefab thereof. The cavity with stuffing may be made either into the closed space of the meringue prefab or open on one side of the meringue. The meringue may be covered with a layer of finishing material and/or made multi-colored.

The result consists in improving the qualitative indexes of the production due to viscosity preservation with the given velocity gradient and use of different gelatinous components.

Claims: 20

- 
- (11) **2210 (13) F1**
- (51)<sup>7</sup> **A 61 K 31/415, 31/04, 31/045, 35/78; A 61 P 1/02**
- (21) a 2003 0066
- (22) 2003.03.03
- (71)(73) NICOLAU Gheorghe, MD; RUDIC Valeriu, MD
- (72) NICOLAU Gheorghe, MD; RUDIC Valeriu, MD; NICOLAU-GOREA Artemisia, MD; GOREA Oleg, MD; DUTCA Marcel, MD

- (54) **Metodă de tratament al parodontitei**
- (57) Invenția se referă la stomatologie și anume la parodontologie.  
Esența invenției constă în aceea că după anestezie se efectuează înlăturarea conținutului patologic din pungile parodontale formate, care apoi se spală cu soluție de antiseptic. În pungile parodontale se introduce remediul, ce conține extract din biomasă de tulpini de cianobacteria *Spirulina platensis* în concentrație de 0,1...1,0% de substanță uscată în soluție fiziologică și metronidazol, luate în raportul de 0,4...1,0 ml și 100...500 mg corespunzător, după care se efectuează aplicarea acestui remediu pe regiunea afectată.

Revendicări: 1

\*  
\* \*

- (54) **Method of treatment of parodontitis**
- (57) The invention refers to stomatology, namely to parodontology.  
Summary of the invention consists in that after anesthesia it is carried out removal of the pathological content from the formed periodontal pockets, which afterwards are washed with antiseptic solution. Into the periodontal pockets there is introduced the remedy, containing extract of the cyanobacteria *Spirulina platensis* strain biomass in concentration of 0,1...1,0% of dry substance in physiological solution and metronidazole, taken in the ratio of 0,4...1,0 ml and 100...500 mg correspondingly, then it is carried out the application of the said remedy onto the affected region.

Claims: 1

- 
- (11) **2211 (13) F1**
- (51)<sup>7</sup> **A 61 K 31/415, 31/04, 31/045, 35/78; A 61 P 1/02**
- (21) a 2003 0067
- (22) 2003.03.03
- (71)(73) RUDIC Valeriu, MD; NICOLAU Gheorghe, MD
- (72) RUDIC Valeriu, MD; NICOLAU Gheorghe, MD; NICOLAU-GOREA Artemisia, MD; GOREA Oleg, MD; DUTCA Marcel, MD
- (54) **Remediu pentru tratamentul afecțiunilor periodonțului**
- (57) Invenția se referă la medicină și anume la stomatologie și la farmacie.

Esența invenției constă în aceea că remediul include extract din biomasă de tulpini de cianobacteria *Spirulina platensis* în concentrație de 0,1...1,0% de substanță uscată în soluție fiziologică și metronidazol, luate în raportul de 0,4...1,0 ml și 100...500 mg corespunzător.

Revendicări: 1

\*  
\* \*

- (54) **Remedy for treatment of parodontium affections**
- (57) The invention refers to medicine, namely to stomatology and pharmacy.  
Summary of the invention consists in that the remedy includes extract of the cyanobacterium *Spirulina platensis* strain biomass in concentration of 0,1...1,0% dry substance in physiological solution and metronidazole, taken in the ratio of 0,4...1,0 ml and 100...500 mg correspondingly.

Claims: 1

- 
- (11) **2212 (13) F1**
- (51)<sup>7</sup> **B 65 D 39/06, 49/00**
- (21) a 2002 0291
- (22) 2002.12.17
- (71)(73) UISPAC S.R.L., MD
- (72) SOLOGUB Iuri, MD; BUZHOR Serghei, MD
- (74) CORCODEL Angela
- (54) **Dop**
- (57) Invenția se referă la mijloacele pentru astupat, și anume la dopuri, care protejează sticlele de umplerea repetată, și oferă posibilitatea efectuării controlului asupra cantității de băutură turnate din sticlă.  
Dopul include un corp cilindric cav dotat cu un capac de protecție, în baza corpului fiind executat un orificiu. În cavitatea corpului este amplasată o bilă, diametrul ei fiind mai mare decât diametrul orificiului în baza corpului. În partea superioară a corpului sub capac este fixată o montură reticulară, baza căreia este executată adâncită sferică, suprafața reliefată a bazei fiind în contact cu partea frontală a proeminenței centrale a capacului de protecție, iar în pereții monturii sunt executate canale străpunse. Raza bilei este mai mică decât raza suprafeței reliefate a bazei monturii reticulare.

În partea inferioară a cavității corpului, de-a lungul pereților lui interiori sunt executate nervuri, iar în partea superioară a corpului, pe suprafața lui exterioară sunt executate proeminente inelare.

Revendicări: 4

Figuri: 1

\*  
\* \*

(54) **Cork**

(57) The invention relates to the corking means, in particular to corks, protecting the bottles from repeated filling, and offers the possibility of controlling the quantity of the poured drinks from the bottle.

The cork includes a hollow cylindrical body provided with a protective cover, into the base of the body being made a hole. Into the cavity of the body there is placed a ball, its diameter being greater than the diameter of the hole in the body base. In the superior part of the body under the cover there is fixed a reticular insert, the base of which is made concave spherical, the convex surface of the base being in contact with the face of the central prominence of the protective cover, and into the insert walls there are made through canals. The ball radius is smaller than the radius of the convex surface of the reticular insert base. In the inferior part of the body cavity, along its inner walls there are made stiffening ribs, and into the superior part of the body on the outside thereof there are made annular prominences.

Claims: 4

Fig.: 1

(11) **2213 (13) B1**

(51)<sup>7</sup> **C 07 C 229/76; C 07 F 9/94; C 01 G 51/12**

(21) a 2001 0307

(22) 2001.09.18

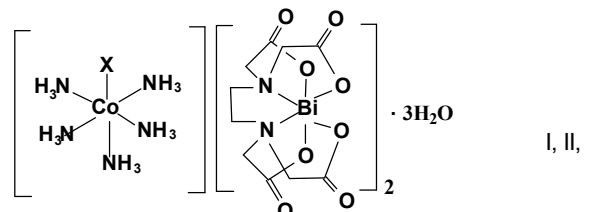
(71)(73) UNIVERSITATEA DE STAT DIN MOLDOVA, MD

(72) GULEA Aurelian, MD; STĂVILĂ Vitalie, MD; ȚAPCOV Victor, MD

(54) **Trihidrații etilendiamintetraacetatobismutatului(III) de nitropentaaminocobalt(III) și etilendiamintetraacetatobismutatului(III) de (tiocianato-N)pentaaminocobalt(III) ca materiale dielectrice**

(57) Invenția se referă la compușii coordinativi heterometalici ai bismutului(III) cu Co(III). Acești complecși posedă o rezistență specifică înaltă și își pot găsi aplicare în electrotehnică.

Esența invenției constă în obținerea trihidratului etilendiamintetraacetatobismutatului(III) de nitropentaaminocobalt(III) și trihidratului etilendiamintetraacetatobismutatului(III) de (tiocianato-N)pentaaminocobalt(III) cu formula:



unde X=NO<sub>2</sub> (I), NCS (II) care pot fi utilizați ca materiale dielectrice.

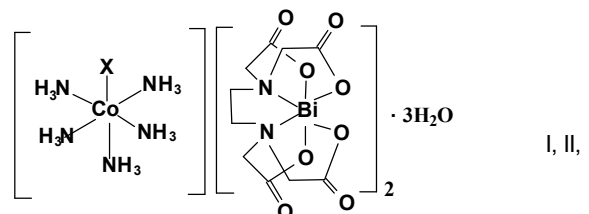
Revendicări: 1

\*  
\* \*

(54) **Trihydrates of ethylenediamine tetraacetatobismuthate(III) of nitropentaaminocobalt(III) and ethylenediamine tetraacetatobismuthate(III) of (thiocyanato-N)pentaaminocobalt(III) as dielectric materials**

(57) The invention relates to the heterometallic coordinative compounds of bismuth(III) with Co(III). These complexes possess high specific resistance and may be applied in electrical engineering.

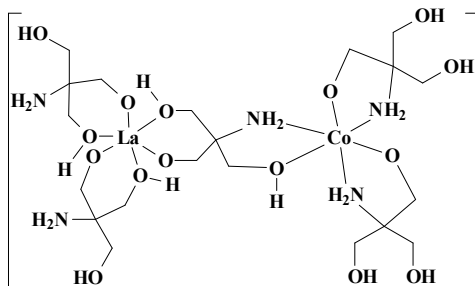
Summary of the invention consists in obtaining of trihydrates of ethylenediamine tetraacetatobismuthate(III) of nitropentaaminocobalt(III) and ethylenediamine tetraacetatobismuthate(III) of (thiocyanato-N)pentaaminocobalt(III) of the formula:



where X=NO<sub>2</sub>(I), NCS(II), which may be used as dielectric materials.

Claims: 1

- (11) 2214 (13) B1  
 (51)<sup>7</sup> C 07 F 5/00, 15/06; C 07 C 215/10; C 01 F 17/00; C 01 G 51/04  
 (21) a 2001 0292  
 (22) 2001.09.11  
 (71)(73) UNIVERSITATEA DE STAT DIN MOLDOVA, MD  
 (72) ȚAPCOV Victor, MD; SAMUSI Nina, MD; PETRENCO Petru, MD; PARASCHIVESCU Adrian, RO; CECAL Alexandru, RO; GULEA Aurelian, MD  
 (54)  **$\mu$ -[Tris(hidroxi metil) aminometano]-{di[tris(hidroxi metil) aminometano] lantan-di[tris(hidroxi metil) aminometano] cobalt} ca precursor pentru obținerea cobaltatului de lantan**  
 (57) Invenția se referă la chimia combinațiilor coordinative heteronucleare.  
 Esența invenției constă în aceea că se propune  $\mu$ -[tris(hidroxi metil) aminometano]-{di[tris(hidroxi metil) aminometano] lantan-di[tris(hidroxi metil) aminometano] cobalt} cu formula:



ca precursor pentru obținerea cobaltatului de lantan.

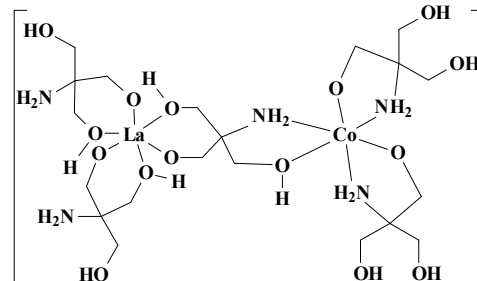
Complexul dat, după piroliză la temperatură joasă și prelucrare ulterioară de scurtă durată la temperatură înaltă, formează pulbere policristalină de cobaltat de lantan  $\text{LaCoO}_3$ . Compusul poate fi utilizat în radioelectronică și în industria chimică, unde acest oxid dublu se folosește în calitate de catalizator.

Revendicări: 1

\*  
\* \*

- (54)  **$\mu$ -[Tris(hydroxymethyl) aminometano]-{di[tris(hydroxymethyl) aminometano] lantanum-di[tris(hydroxymethyl) aminometano] cobalt} as precursor for lanthanum cobaltate obtaining**  
 (57) The invention relates to the chemistry of heteronuclear coordinative compounds.

Summary of the invention consists in that it is proposed  $\mu$ -[tris(hydroxymethyl)aminomethano]-{di[tris(hydroxymethyl)aminomethano]-lanthanum-di[tris(hydroxymethyl)aminomethano]cobalt} of the formula:



as precursor for lanthanum cobaltate obtaining.

The given complex, as a result of low-temperature pyrolysis and short-term high-temperature posttreatment, forms polycrystalline powder of lanthanum cobaltate  $\text{LaCoO}_3$ . The compound may be used in radio electronics and chemical industry, where this double oxide is used in the capacity of catalyst.

Claims: 1

- 
- (11) 2215 (13) F1  
 (51)<sup>7</sup> C 12 F 3/00, 3/08; B 01 D 3/00; C 12 F 3/14  
 (21) a 2002 0048  
 (22) 2002.01.17  
 (71)(72)(73) ODAGIU Ștefan, MD  
 (54) **Procedeu de separare a alcoolului etilic din fracția de fuzel**  
 (57) Invenția se referă la industria vinicolă, în particular la un procedeu de separare a alcoolului etilic din fracția de fuzel rezultată în procesul de distilare a vinurilor.  
 Procedeu, conform invenției, include extragerea alcoolului etilic în contracurent cu vinasă având temperatura de 80...90°C și fracționarea ulterioară a fazelor obținute.  
 Rezultatul constă în majorarea gradului de extragere a alcoolului etilic, în diminuarea volumului de lichid pentru extragerea lui și în economisirea energiei termice, utilizând deșeurile ale industriei vinicole.

Revendicări: 1

\*  
\* \*

(54) **Process for ethyl alcohol separation from the fusel fraction**

(57) The invention refers to the wine industry, in particular to a process for ethyl alcohol separation from the fusel fraction obtained in the wine distillation process.

The process, according to the invention, includes extraction of the ethyl alcohol in counter flow with vinasse having the temperature of 80...90°C and subsequent fractionation of the obtained phases.

The result consists in increasing the ethyl alcohol extraction degree, in diminishing the liquid volume for extraction thereof and in saving the thermal power utilizing waste of the wine industry.

Claims: 1

(11) **2216** (13) **F1**

(51)<sup>7</sup> **C 12 G 1/06**

(21) a 2002 0170

(22) 2002.07.03

(71)(73) INSTITUTUL NAȚIONAL AL VIEI ȘI VINULUI, MD

(72) TARAN Nicolae, MD; FEIGER Lilia, MD

(54) **Procedeu de obținere a vinului spumant natural special de muscat**

(57) Invenția se referă la industria vinicolă, în particular la fabricarea vinurilor spumante.

Procedeu, conform invenției, include: fabricarea vinurilor brute seci pentru vinurile spumante, fabricarea vinului brut sec Muscat, cupajarea lor în raport de 10...40%:60...90%, tratarea cupajului, prepararea amestecului de acratofor din cupajul tratat de vinuri brute seci, licoare de rezervor și maia de cultură pură de levuri, fermentarea secundară, refrigerarea, administrarea licorii de expediție, filtrarea și îmbutelierea izobarotermice a produsului finit. Totodată vinul brut sec Muscat se fabrică cu macerarea mustului pe boștină în decurs de 6 h la temperatura de 16...18°C și cu fermentarea mustului pe sușa de levuri *Saccharomyces cerevisiae* Rară Neagră-2 cu decantare imediată de pe levuri, fermentarea secundară se efectuează în primele 4 luni după fabricarea vinului sec Muscat utilizând sușa de levuri *Saccharomyces cerevisiae* Rcațiteli-6, iar licoarea de expediție se prepară pe baza vinului sec Muscat sau mistelei Muscat.

Rezultatul constă în majorarea calității produsului finit.

Revendicări: 1

\*

\* \*

(54) **Process for obtaining a special natural sparkling Muscat wine**

(57) The invention refers to the wine industry, in particular to the production of sparkling wines.

The process, according to the invention, includes: production of dry wine stocks for sparkling wines, production of the Muscat dry wine stock, blending thereof in the ratio of 10...40%:60...90%, treatment of blending, preparation of the acratophoric mixture from the treated blending of dry wine stocks, reservoir liqueur and leaven of pure yeast culture, second fermentation, cooling, administration of the expeditionary liqueur, isobarothermic filtration and bottling of the finished product. With that the Muscat dry wine stock is produced with must maceration on pomace during 6 h at the temperature of 16...18°C and with must fermentation on *Saccharomyces cerevisiae* yeast race Rară Neagră-2 with immediate decantation from the yeast, the secondary fermentation is carried out in the first 4 months after production of the Muscat dry wine stock utilizing the *Saccharomyces cerevisiae* yeast race Rcațiteli-6, and the expeditionary liqueur is prepared on base of Muscat dry wine or Muscat mistela.

The result consists in increasing the quality of the finished product.

Claims: 1

(11) **2217** (13) **F1**

(51)<sup>7</sup> **C 12 Q 1/00, 1/04**

(21) a 2002 0090

(22) 2002.03.11

(71)(73) GHEORGHÎȚA Tudor, MD

(72) GHEORGHÎȚA Tudor, MD; PUȘCAȘ Nicolae, MD; SKURATOV Vladimir, RU; GHEORGHÎȚA Lilia, MD

(54) **Mediu nutritiv pentru indicarea integrală a microorganismelor în apă**

(57) Invenția se referă la microbiologie, și anume la un mediu nutritiv care poate fi utilizat pentru indicarea integrală rapidă a microorganismelor

în apă regenerată, purificată și potabilă în condiții normale și în condiții de imponderabilitate.

Mediul nutritiv, conform invenției, conține, în % de masă: cazeină peptonată 11,75...14,67; bulion peptonat 26,41...27,41; glucoză 26,41...27,41; zaharoză 2,64...2,74; gelatină 11,75...14,67; dihidrogenofosfat de sodiu 8,22...10,18; hidrogenofosfat de potasiu 6,46...8,22; roșu de fenol 0,26...0,27; mediul 199 0,26...0,27.

Rezultatul invenției constă în sporirea sensibilității mediului și în accelerarea indicării integrale a microorganismelor.

Revendicări: 1

\*  
\* \*

(54) **Nutrient medium for integral indication of microorganisms in the water**

(57) The invention refers to microbiology, namely to a nutrient medium which may be used for rapid integral indication of microorganisms in the regenerated, purified and potable water in normal conditions and in conditions of imponderability.

The nutrient medium, according to the invention, contains, in mass %: peptonic casein 11,75...14,67; peptone broth 26,41...27,41; glucose 26,41...27,41; saccharose 2,64...2,74; gelatine 11,75...14,67; monosodium phosphate 8,22...10,18; dipotassium phosphate 6,46...8,22; phenol red 0,26...0,27; medium 199 0,26...0,27.

The result of the invention consists in increasing the sensitivity of the medium and in accelerating the integral indication of microorganisms.

Claims: 1

(11) 2218 (13) B2

(51)<sup>7</sup> E 02 B 11/00

(21) a 2001 0027

(22) 2000.12.27

(71)(73) INSTITUTUL DE CERCETĂRI PENTRU PEDOLOGIE ȘI AGROCHIMIE "Nicolae DIMO", MD

(72) DOBROVOLSCHI Grigorii, MD

(54) **Metodă de construire a drenajului contra alunecărilor**

(57) Invenția se referă la geotehnică și poate fi utilizată la ameliorarea și punerea în valoare în scopuri agricole a terenurilor în pantă alunecătoare, precum și pentru consolidarea acestora în construcții civile și de drumuri.

Construirea drenajului contra alunecărilor include săparea tranșeei în direcție transversală pantei, executarea unui șanț la fundul tranșeei până la atingerea orizontului impermeabil, pozarea la fundul șanțului a tuburilor de drenaj cu turnarea ulterioară în șanț a umpluturii filtrante și astuparea tranșeei cu pământ excavat anterior. Înainte de executarea șanțului de-a lungul axei tranșeei se forează adâncituri cu un diametru de 200...300 mm la o distanță de 5...10 m una de la alta la o adâncime sub orizontul impermeabil, apoi adânciturile se umplu cu material filtrant cu 15 cm mai sus de fundul tranșeei.

Rezultatul invenției constă în sporirea capacității drenului de captare a apei.

Revendicări: 2

Figuri: 2

\*  
\* \*

(54) **Method of antislide drainage construction**

(57) The invention relates to geotechnique and may be used for amelioration and agricultural development of sliding slopes, as well as for consolidation thereof in the civil and highway engineering.

The antislide drainage construction includes digging of the trench across the slope, making of a ditch into the trench bottom up to the water-holding horizon, laying of the drainage pipes onto the ditch bottom with the subsequent pouring into the ditch of the filtering filler and filling up of the trench with earlier excavated earth. Prior to the ditch making along the trench axis there are drilled holes with a diameter of 200...300 mm at a distance of 5...10 m from each other at a depth below the water-holding horizon, then the holes are filled up with filtering material with 15 cm above the trench bottom.

The result consists in increasing the water-capping capacity of the drain.

Claims: 2

Fig.: 2

- (11) 2219 (13) F1  
 (51)<sup>7</sup> E 21 C 50/00; B 66 C 3/12, 3/16  
 (21) a 2000 0011  
 (22) 2000.01.06  
 (71)(72)(73) ZAGORODNIUC Victor, MD
- (54) **Instalație navală pentru extragerea minereurilor de pe fundul mării și graifer**
- (57) Invenția se referă la domeniul exploatărilor marine de extracție minieră, și anume la echipamentul destinat pentru extragerea minereurilor, precum și pentru utilizarea la selectarea probelor de sol de pe fundul mărilor.
- Instalația navală pentru extragerea minereurilor de pe fundul mării include utilaj de încărcare instalat pe puntea navei, care conține suporturi cu un sistem de blocuri, înfășurate cu o pereche de cabluri închise, pe care sunt instalate graifere. Utilajul de încărcare conține suplimentar transportor de punte amplasat de-a lungul navei între două perechi de suporturi, care include două benzi paralele cu care contactează elementele de sprijin ale graiferelor. Fiecare graifer este fixat de ax cu cabluri suspendate și de acționare, axul fiind fixat între cabluri. La prova și la pupa navei sunt executate coloane verticale străbătute, în care sunt amplasate cablurile cu graifere. Instalația de navă conține suplimentar transportor de transbordare, care este amplasat în partea de mijloc a navei sub transportorul de punte, iar între ele este montată o placă înclinată.
- Graiferul conține fălci și un mecanism de cuplare a lor fixate articulat pe axul central, mecanismul incluzând un hidrocilindru de forță. Graiferul este dotat cu al doilea hidrocilindru de forță, amplasat paralel cu primul, ambii fiind amplasați orizontal. Fiecare hidrocilindru conține două pistoane cu tije amplasate simetric, capătul liber al fiecărui piston este legat articulat cu axul de întoarcere a fălcii. În partea centrală a fiecărui hidrocilindru de forță perpendicular axei lui este montat un cilindru cav, cavitatea căruia comunică cu camera lui dintre pistoane. Pe partea frontală superioară a cilindrului cav este fixat rigid un disc de sprijin, din afară cu posibilitate de deplasare axială este montată o bucsă, de gulerul căreia sunt fixate ramificațiile cablului de acționare, iar între gulerul bucsii și discul de sprijin este amplasat un arc. În partea superioară a peretelui cilindrului cav sunt executate orificii străpunse, acoperite cu o bucsă și care leagă cavitatea cilindrului cu

mediul ambiant. Între hidrocilindrii de forță în partea inferioară a pereților cilindrului cavi este fixată o țevă, care comunică cu cavitățile lor.

Revendicări: 3

Figuri: 10

\*  
\* \*

(54) **Naval installation for mineral mining from the sea floor and grab**

(57) The invention relates to the field of sea mining, namely to the equipment provided for mineral mining, as well as for use in the selection of ground samples from sea floors.

The naval installation for mineral mining from the sea floor includes loading equipment installed onto the ship deck, containing supports with a block system, bent around with a pair of closed cables, onto which there are fixed grabs. The loading equipment additionally contains a deck conveyer, placed along the ship between two pairs of supports, including two parallel belts with which come into contact the bearing elements of the grabs. Each grab is fixed to the axle by means of suspended and driving ropes, the axle being fixed between the cables. At the bow and the stern of the ship there are made vertical through columns, wherein there are placed the cables with grabs. The naval installation additionally contains a stocking conveyer, placed in the middle part of the ship under the deck conveyer, and between them there is mounted an inclined plate.

The grab contains shells and a mechanism for coupling thereof, articulately fixed onto the central axle, the mechanism including a hydraulic power cylinder. The grab is provided with the second hydraulic power cylinder, placed parallel to the first one, both being placed horizontally. Each hydraulic cylinder contains two symmetrically placed pistons with rods, the free end of each piston is articulately linked with the shell turning axle. In the central part of each hydraulic power cylinder perpendicular to its axis there is mounted a hollow cylinder, the cavity of which communicates with its interpiston chamber. On the frontal superior part of the hollow cylinder there is rigidly fixed a thrust disk, on the outside with the possibility of axial displacement there is mounted a bush, to the collar of which there are fixed the ramifications of the driving rope, and between the bush collar and the trust

disk there is placed a spring. In the superior part of the hollow cylinder wall there are made through holes, covered with a bush and communicating the cylinder cavity with the environment. Between the hydraulic power cylinders in the inferior part of the walls of the hollow cylinders there is fixed a pipe, communicating with their cavities.

Claims: 3

Fig.: 10

(11) **2220 (13) B2**

(51)<sup>7</sup> **G 01 N 27/12**

(21) a 2000 0160

(22) 2000.09.28

(71)(72)(73) MIRON Valeriu, MD; MARIAN Svetlana, MD; ȚIULEANU Dumitru, MD; ȚIULEANU Constantin, MD

(54) **Senzor heterojuncțional de gaze toxice**

(57) Invenția se referă la tehnica cu semiconductori, în special la senzori de gaze toxice pe bază de semiconductori și poate fi utilizată la detectarea gazelor toxice în concentrații mici.

Senzorul include un substrat izolator, pe care este depus un strat sensibil, și electrozi. Stratul sensibil conține un strat din sticlă calcogenică semiconductoare, pe care este depus un strat de telur sau de aliajele lui.

Revendicări: 1

Figuri: 4

\*  
\* \*

(54) **Heterojunction sensor of toxic gases**

(57) The invention relates to the semiconductor engineering, in particular to the semiconductor sensors of toxic gases and may be used for detection of toxic gases with small concentrations.

The sensor includes an isolating substrate, onto which is deposited a sensitive layer, and electrodes. The sensitive layer contains a layer of chalcogenic semiconductor glass, onto which there is deposited a layer of tellurium or alloys thereof.

Claims: 1

Fig.: 4

(11) **2221 (13) F1**

(51)<sup>7</sup> **G 01 N 29/04**

(21) a 2002 0150

(22) 2002.05.31

(71)(73) VOTUM S.A., MD

(72) SLEADNEV Anatolie, MD; POCLADOV Alexandru, MD; SÎRBU Vasile, MD; BOBRENCO Veaceslav, MD; CILEC Dmitrii, MD

(54) **Traductor pentru defectoscop de impedanță**

(57) Invenția se referă la metode de control nedistructiv, în special la metodele impedanței acustice și poate fi utilizată la traductoare pentru defectoscoape.

Traductorul pentru defectoscop de impedanță conține elemente piezoelectrice de emisie și de recepție unite cu un ghid de unde și cu un palpator. Traductorul este dotat cu un element piezoelectric de emisie suplimentar, unit cu elementul piezoelectric de emisie principal, conectat electric cu el în paralel și unit cu palpatorul, al cărui capăt este executat plat. Elementul piezoelectric de recepție este dotat cu masă inertă. Ghidul de unde și palpatorul sunt executate din material cu structură cristalină, de exemplu din alamă.

Revendicări: 2

Figuri: 1

\*  
\* \*

(54) **Transducer of the impedance flaw detector**

(57) The invention relates to the non-destructive testing methods, in particular to the acoustic impedance methods, and may be used for transducers of flaw detectors.

The transducer of the impedance flaw detector contains emitting and receiving piezoelectric elements joined with a waveguide and a feeler gauge. The transducer is provided with an additional emitting piezoelectric element, joined with the main emitting piezoelectric element, electrically connected to it in parallel and joined with the feeler gauge, the end of which is made plane. The receiving piezoelectric element is provided with inert mass. The waveguide and the feeler are made of crystalline structure material, for example of brass.

Claims: 2

Fig.: 1

(11) **2222 (13) F1**  
 (51)<sup>7</sup> **G 01 N 29/04**  
 (21) a 2002 0151  
 (22) 2002.05.31  
 (71)(73) VOTUM S.A., MD  
 (72) SLEADNEV Anatolie, MD; POCLADOV Alexandru, MD; CILEC Dmitrii, MD; FILIMONOV Serghei, MD; SEMENOV Iurii, MD  
 (54) **Traductor pentru defectoscop de impedanță**  
 (57) Invenția se referă la controlul nedistructiv al pieselor prin metoda de impedanță acustică. Traductorul pentru defectoscop de impedanță conține un corp în care sunt amplasate două elemente piezoelectrice de emisie situate într-o cameră închisă și unul de recepție, executate ca niște discuri. Elementele piezoelectrice de emisie sunt fixate pe membrane conductoare de curent. Un element piezoelectric de emisie este unit cu un capăt al palpatorului executat ca o tijă, celalalt capăt al lui fiind dotat cu vârf de contact demontabil. Elementul piezoelectric de recepție este amplasat între elementele de emisie și fixat pe o membrană conductoare de curent suplimentară, care este fixată între două inele izolatoare. Al doilea element piezoelectric de emisie este unit printr-o tijă cu un element elastic.

Revendicări: 1  
 Figuri: 1

\*  
 \* \*

(54) **Transducer of the impedance flaw detector**  
 (57) The invention relates to the non-destructive testing of pieces by acoustic impedance method.  
 The transducer of the impedance flaw detector contains a body, wherein there are placed two emitting piezoelectric elements situated inside a closed chamber and a receiving one, made in the form of some disks. The emitting piezoelectric elements are fixed on current-conducting membranes. One emitting piezoelectric element is joined with an end of the feeler, made as a rod, the other end thereof being provided with demountable contact head. The receiving element is placed between the emitting piezoelectric elements and installed onto an additional current-conducting membrane, which is fixed between two isolat-

ing rings. The second emitting piezoelectric element is connected by a rod to an elastic element.

Claims: 1  
 Fig.: 1

(11) **2223 (13) B1**  
 (51)<sup>7</sup> **H 01 L 27/22**  
 (21) a 2001 0363  
 (22) 2001.11.07  
 (71)(73) DOROGAN Valerian, MD  
 (72) DOROGAN Valerian, MD; VIERU Tatiana, MD; SECRIERU Vitalie, MD  
 (54) **Senzor fotoelectromagnetic**  
 (57) Invenția se referă la tehnica cu semiconductori și poate fi utilizată pentru detectarea câmpurilor magnetice și electromagnetice în sistemele electronice și optoelectronice moderne.  
 Senzorul fotoelectromagnetic include un strat activ semiconductor de tip  $n^0(p^0)$  depus pe un substrat semiconductor semiizolator, pe stratul activ fiind depuse contacte ohmice de alimentare și contacte ohmice pentru înregistrarea tensiunii Hall. Pe stratul activ  $n^0(p^0)$  este depus local un strat semiconductor  $p^+(n^+)$ , pe care este format un contact ohmic, cu posibilitatea iluminării stratului  $p^+(n^+)$ .

Revendicări: 1  
 Figuri: 1

\*  
 \* \*

(54) **Photoelectromagnetic sensor**  
 (57) The invention relates to the semiconductor technique and may be used for detection of magnetic and electromagnetic fields in the modern electronic and optoelectronic systems.  
 The photoelectromagnetic sensor includes an active semiconductor layer of the type  $n^0(p^0)$  deposited onto a semiinsulating semiconductor substrate, onto the active layer being deposited supply ohmic contacts and ohmic contacts for Hall voltage recording. Onto the active layer  $n^0(p^0)$  there is locally deposited a semiconductor layer  $p^+(n^+)$ , onto which there is formed an

ohmic contact, with the possibility of illuminating the layer  $p^+(n^+)$ .

Claims: 1

Fig.: 1

(11) **2224 (13) F1**

(51)<sup>7</sup> **H 02 M 5/00, 5/04**

(21) a 2002 0219

(22) 2002.09.03

(71)(73) PRIMĂRIA MUNICIPIULUI CHIȘINĂU, MD

(72) URECHEAN Serafim, MD; SAFRONOV Ion, MD; SEMENCIUC Alexandr, MD; POPOVSCHI Mihail, MD

(54) **Multiplicator feromagnetic de frecvență**

(57) Invenția se referă la electrotehnică și poate fi utilizată în sistemele de transformare a frecvenței.

Dispozitivul include două circuite magnetice de aceeași formă și cu dimensiuni egale, dotate cu o pereche de înfășurări de rețea, conectate în serie concordat, și cu perechi de înfășurări de ieșire și de premagnetizare, fiecare fiind conectată în serie contrar. Unul dintre circuitele magnetice este executat compus și constă dintr-un miez și un jug, îmbinate printr-o bridă arcuită, între care este amplasată o garnitură dielectrică nemagnetică detașabilă, lungimea căreia depășește lungimea jugului. Capătul liber al garniturii este amplasat între contactele elastice ale releului electromagnetic, care este conectat în paralel cu rețeaua și în paralel cu intrarea redresorului. Releul electromagnetic mai include două contacte de comutare, conectate în circuitul secțiilor suplimentare, cu care sunt dotate înfășurările de rețea și de ieșire ale circuitului magnetic compus. Înfășurările de premagnetizare sunt executate din material feromagnetic electroconductor și conectate la ieșirea redresorului prin contactul de închidere.

Revendicări: 1

Figuri: 3

\*  
\* \*

(54) **Ferromagnetic frequency multiplier**

(57) The invention relates to the electrical engineering and may be used in the frequency conversion systems.

The device includes two magnetic circuits of equal forms and dimensions, provided with a pair of network windings, in series aiding, and with pairs of output and bias windings, each being in opposition aiding. One of the magnetic circuits is made composite and consists of a core and a yoke, combined by an arched clamp, between which there is placed a detachable non-magnetic dielectric gasket, the length of which exceeds the yoke length. The free end of the gasket is placed between the elastic contacts of the electromagnetic relay, connected in parallel to the network and in parallel to the input of the rectifier. The electromagnetic relay also contains two transfer contacts, connected into the circuit of the supplementary sections, with which are provided the output and bias windings of the composite magnetic circuit. The bias windings are made of ferromagnetic electroconducting material and connected to the rectifier output by the make contact.

Claims: 1

Fig.: 3

(11) **2225 (13) F1**

(51)<sup>7</sup> **H 05 H 1/34**

(21) a 2002 0136

(22) 2002.05.08

(71)(73) UNIVERSITATEA DE STAT DIN MOLDOVA, MD

(72) CORȘAC Oleg, MD; CRĂCIUN Alexandru, MD; SAJIN Tudor, MD

(54) **Dispozitiv pentru ionizarea gazelor**

(57) Invenția se referă la domeniul protecției mediului, în special la dispozitivele de ionizare a aerului și gazelor combustibile înainte de amestecarea lor în scopul asigurării arderii complete a amestecului și micșorării cantității de substanțe nocive emise în atmosferă.

Dispozitivul include un electrod metalic tubular exterior, înăuntru cărui este amplasat un electrod din sârmă. Dispozitivul este dotat cu un susținător al electrodului din sârmă, care conține un prizon, pe un capăt al cărui este fixat un disc din material dielectric, pe celălalt – un disc din material electroconductor fixat cu un vârf cu filet, având capătul conic. Capetele electrozilor din sârmă sunt fixate pe discuri. În orificiul executat în peretele lateral al elec-

trodului exterior este montată o bușă dielectrică, în canalul căreia este plasat un element de alimentare cu tensiune înaltă, executat ca o tijă cu filet, un capăt al căreia este legat cu sursa de tensiune înaltă, iar celălalt este fixat în vârful cu filet.

Revendicări: 1

Figuri: 2

\*  
\* \*

(54) **Device for gas ionization**

(57) The invention relates to the environmental protection field, namely to devices for air and fuel gas ionization before their mixing with the view of providing for the complete combustion of the mixture and decreasing the quantity of toxic substances ejected into the atmosphere.

The device includes an outer tubular metallic electrode, inside of which there is placed a wire electrode. The device is provided with a holder of the wire electrode, containing a stud, onto one end of which there is fixed a disk of dielectric material, onto the other one – a disk of current-conducting material, fixed with a threaded head, having a conic end. The ends of the wire electrodes are fixed to the disks. Into the hole, made in the lateral wall of the outer electrode, there is mounted a dielectric bush, into the channel of which there is placed a high voltage supply element, made in the form of a threaded rod, one end of which is linked to the high voltage source and the other one is fixed into the threaded head.

Claims: 1

Fig.: 2

## FG9A Lista brevetelor de invenție eliberate la 2003.06.30

Se publică următoarele date: numărul curent, codul țării conform normei ST. 3 OMPI, numărul brevetului, codul tipului de document conform normei ST. 16 OMPI, clasele conform CIB, numărul depozitului, data depozitului, numărul BOPI în care a fost publicată hotărârea de acordare a brevetului

Nr. crt.	Cod ST. 3 OMPI	(11) Nr. brevet	(13) Cod ST. 16 OMPI	(51) <sup>7</sup> Clase	(21) Nr. depozit	(22) Data depozit	(45) Nr. BOPI
1	MD	2016	G2	B 62 D 49/06	99-0179	1999.06.10	10/2002
2	MD	2025	G2	H 01 L 31/00	a 2001 0246	2001.07.31	10/2002
3	MD	2028	G2	A 61 B 17/00 A 61 F 2/02, 2/08	a 2001 0352	2001.10.11	11/2002
4	MD	2029	G2	A 61 B 17/00 A 61 F 2/02, 2/08	a 2001 0353	2001.10.11	11/2002
5	MD	2030	G2	A 61 B 17/00	a 2002 0066	2002.02.11	11/2002
6	MD	2047	G2	A 21 D 8/02	a 2001 0376	2001.11.16	12/2002
7	MD	2048	G2	A 23 L 1/218 A 23 B 7/10	a 2000 0081	2000.04.28	12/2002
8	MD	2050	G2	A 61 B 17/56	a 2002 0057	2002.01.25	12/2002
9	MD	2051	G2	A 61 B 5/00	a 2002 0127	2002.04.22	12/2002
10	MD	2052	C2	A 61 B 5/15	a 2001 0243	2001.07.25	12/2002
11	MD	2057	G2	C 12 G 3/00, 3/07	a 2002 0047	2002.01.10	12/2002
12	MD	2058	G2	G 08 B 21/00	a 2000 0114	2000.07.11	12/2002
13	MD	2060	G2	A 01 H 4/00	a 2001 0085	2001.03.28	1/2003
14	MD	2061	G2	A 23 K 1/18 A 01 K 53/00	a 2001 0387	2001.11.26	1/2003
15	MD	2064	G2	A 61 B 17/00	a 2002 0156	2002.06.05	1/2003
16	MD	2065	G2	A 61 B 17/56	a 2001 0418	2001.12.19	1/2003
17	MD	2068	G2	A 61 K 31/56, 31/702, 31/7028 A 61 P 31/22	a 2001 0217	2001.07.10	1/2003
18	MD	2069	C2	A 61 K 33/18 A 61 P 17/02	a 2001 0278	2001.08.30	1/2003
19	MD	2070	G2	A 61 K 35/78 A 61 P 1/04	a 2002 0183	2002.07.12	1/2003
20	MD	2072	C2	B 23 K 10/00 H 02 M 7/00	a 2001 0111	2001.04.25	1/2003
21	MD	2074	G2	B 67 D 5/04 B 01 D 5/00	a 2001 0034	2000.12.29	1/2003
22	MD	2075	C2	C 12 G 3/00, 3/04, 3/07 C 12 H 1/04, 1/22	a 2001 0343	2001.07.19	1/2003
23	MD	2076	G2	C 12 G 3/00, 3/06, 3/07	a 2001 0400	2001.12.07	1/2003
24	MD	2077	G2	C 12 G 3/06	a 2001 0334	2001.10.12	1/2003
25	MD	2083	G2	G 01 N 24/00, 24/08	a 2001 0395	2001.12.05	1/2003
26	MD	2084	C2	G 01 N 33/14	a 2001 0344	2001.07.19	1/2003